



Controle Remoto de Longa Distância



Guia Rápido SX1

Equipamento em conformidade com a Anatel.



SAC: 3003 1990 - www.stetsom.com.br - comercial@stetsom.com.br

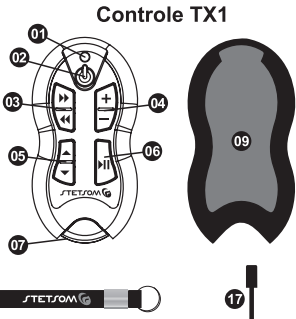
Manual Alcance Control

Apresentação:

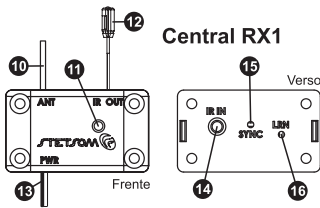
O Alcance Control foi desenvolvido para controlar equipamentos de áudio e vídeo a longa distância. Devido a sua tecnologia de rádio frequência (RF) é possível controlar seu equipamento em até 200m de distância em área aberta (visada). Sua transmissão é feita em FSK reduzindo interferências externas, seu código é criptografado e com tecnologia "Rolling Code" que impede a cópia e retransmissão do sinal.

Descrição:

- 01 – Led indicador de transmissão/bateria fraca.
- 02 – Tecla Power
- 03 – Tecla Avanço e Retrocesso
- 04 – Tecla Volume (+) e Volume (-)
- 05 – Tecla Sobe e Desce pasta
- 06 – Tecla Play/Pause
- 07 – Alça para cordão de pescoço
- 08 – Cordão de pescoço
- 09 – Holster de proteção




- 10 – Antena
- 11 – Led indicador
- 12 – Cabo c/ transmissor infravermelho (3m)
- 13 – Cabo polarizado de alimentação (50cm)
- 14 – Receptor Infra Vermelho
- 15 – Tecla de Sincronismo (Sync)
- 16 – Tecla Aprender (LRN)
- 17 – Haste de Programação



Recursos:

- A central RX1 pode receber comandos de até 7 controles TX1, permitindo que cada integrante da equipe possua um controle.
- Um controle TX1 pode controlar diversos aparelhos, mesmo que de marcas diferentes.
- Sincronismo fácil. Não precisa levar na assistência técnica quando adquiridos novos controles.
- Possui vários modelos de aparelhos na memória além da função "Aprender" que possibilita a programação da grande maioria dos controles do mercado.
- Indicador de bateria fraca no controle e na central.

Especificações Técnicas			
Alimentação		Dimensões	
Central:	6 a 16V dc	Central:	57,5 x 33 x 12 mm
Controle:	Bateria CR2032 - 3,0V	Controle:	82,7 x 42 x 15,7 mm
Consumo Máximo		Peso	
Central:	35mA	Central:	46g
Controle:	10mA	Controle:	37g
Alcance Máx. Livre:		200m	
Modulação:		FSK	
Freq. central de transmissão:		433,92 MHZ	
Máx. potência de transmissão:		10mW	
		<div><div>Equipamento em conformidade com a Anatel. Art. 9º e 8º. RESOLUÇÃO Nº 506, DE 1º DE JULHO DE 2008.</div></div>	

Equipamento em conformidade com a Anatel: Art. 9º - § 5º. RESOLUÇÃO Nº 506, DE 1º DE JULHO DE 2008.

Instalando seu Alcance Control:

A central pode ser instalada escondida ou em algum lugar visível para monitoramento do seu Led indicador (11). O mais importante é que sua antena (10) não seja bloqueada pela lataria do carro que funciona como um escudo para transmissão de rádio frequência. Ela poderá correr rente à borda de uma das janelas já que o vidro do carro não bloqueia a recepção, ou ficar dentro do painel.

O cabo de alimentação (13) é polarizado. A via que possui tarja branca deve ser ligada ao positivo da bateria e a via preta ao negativo.

O transmissor Infra Vermelho (12) deverá ser fixado em algum ponto interno do carro apontando para o painel do CD/MP3-Player, certifique-se de que nada esteja entre os dois.

Sincronizando seu Alcance Control:

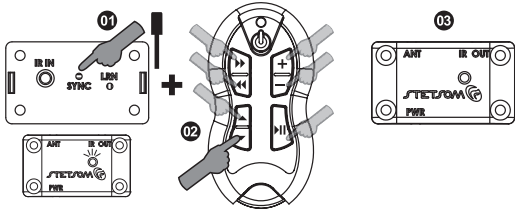
O sincronismo é necessário para que haja o casamento entre o controle TX1 e a central RX1. O Alcance Control já sai de fábrica sincronizado. Esta operação será necessária caso o proprietário adquira novos controles TX1 para sua equipe, reposição ou perda de sincronismo.

O Alcance Control permite que até 7 controles TX1 sejam sincronizados numa mesma central RX1. Cada controle é endereçado na central RX1 através das teclas do controle TX1.

ATENÇÃO: Antes de realizar o sincronismo certifique-se de que não haja no raio de alcance da central nenhum outro controle TX1 sendo operado, pois o mesmo poderá interferir.

Siga os passos a seguir para sincronizar:

1. Pressione a tecla Sync (15) da central RX1. O Led indicador (11) irá piscar.
2. Pressione uma das teclas do controle TX1 com exceção da tecla Power (2).
3. O Led indicador (11) para de piscar. O sincronismo estará concluído.

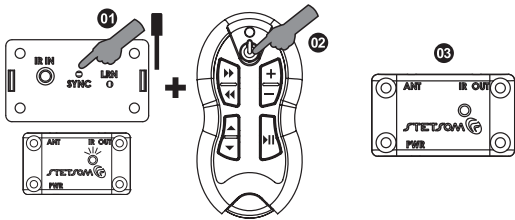


Para sincronizar mais de um controle (máximo 7), repita os passos de 1 a 3 escolhendo teclas diferentes no passo 2. Caso seja pressionada uma mesma tecla que já tenha sido usada para o sincronismo anterior, este novo controle irá sobrepor o anterior cancelando o seu sincronismo.

Também é possível desfazer o sincronismo de cada controle ou todos ao mesmo tempo.

Desfazendo o sincronismo de um único controle:

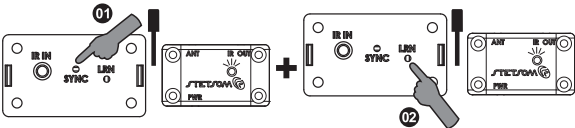
1. Pressione a tecla Sync (15) da central RX1. O Led indicador (11) irá piscar.
2. Pressione a tecla Power (2) do controle TX1 que deseja excluir.
3. O Led indicador (11) para de piscar. A exclusão estará concluída.



Desfazendo o sincronismo de todos os controles:

1. Pressione a tecla Sync (15) da central RX1. O Led indicador (11) irá piscar.
2. Pressione a tecla Learn (16) da central RX1. O Led indicador (11) irá piscar mais rápido e apagar.

- A exclusão estará concluída.



Programando o Alcance Control para o seu CD/MP3-Player:

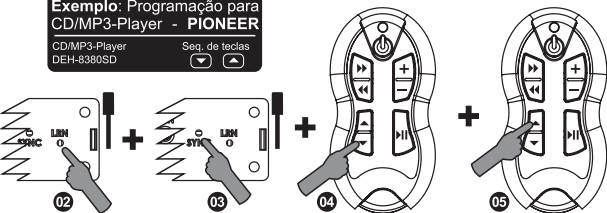
Para o funcionamento do seu Alcance Control, a central RX1 deverá ser programada para o modelo do seu CD/MP3-Player. Isso pode ser feito de duas maneiras, **Modo Direto** (utilizando os modelos de CD/MP3-Player da memória) ou **Modo Aprender**.

Modo Direto:

1. Procure o código do seu DVD/CD/MP3-Player na **Tabela de Códigos "Memória"**.
2. Pressione a tecla Learn (16) na central RX1. O Led indicador (11) irá piscar.
3. Pressione a tecla Sync (15) na central RX1. O Led indicador (11) irá piscar mais rápido.
4. Pressione no controle TX1 a primeira tecla da tabela, o Led indicador (11) apagará por um instante e voltará a piscar.
5. Pressione a segunda tecla da tabela. O Led indicador (11) irá apagar.

- Sua central estará programada para o CD/MP3-Player escolhido.

Exemplo: Programação para CD/MP3-Player - PIONEER



Se o seu modelo não estiver na lista, tente a configuração PADRÃO da marca do seu CD/MP3-Player. (Vide Tabela de Códigos).

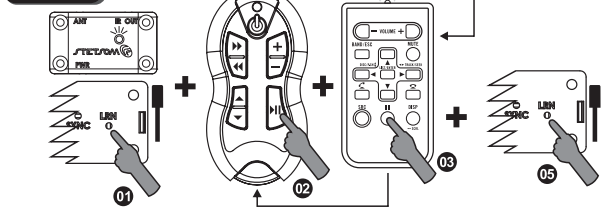
Para a programação da central RX1 com um CD/MP3-Player que não está na memória, deverá ser utilizado o **Modo Aprender** onde cada tecla do controle remoto original do seu CD/MP3-Player deverá ser programada uma a uma. Para isso siga os passos seguintes:

OBS: Escolha um ambiente pouco iluminado, prefira local sem lâmpada fluorescente ou dentro do carro, pois luz externa poderá interferir no Receptor Infra Vermelho (14) da central.

Modo Aprender: *

1. Pressione a tecla Learn (16) da central RX1. O Led indicador (11) irá piscar.
2. Pressione no controle TX1 a tecla que deseja armazenar. O Led indicador (11) irá apagar por um instante e acender.
3. Aponte o controle do CD/MP3-Player que deseja copiar para o Receptor Infra Vermelho (14) da central RX1 e mantenha pressionada a tecla a ser armazenada. O Led indicador (11) irá apagar por um instante e ao voltar a piscar a gravação desta tecla está concluída. É nessa etapa que pode ocorrer interferência de luz externa. Caso isso ocorra, a central irá detectar a falha e piscar o Led indicador (11) ao invés de apagar e em seguida irá apagar por um instante e voltar a etapa 2 com o Led indicador (11) piscando.
4. Repita os passos 2 e 3 para todas as teclas que deseja programar. Caso alguma tecla seja programada errada, repita os passos 2 e 3 quantas vezes forem necessárias.
5. Para sair do Modo Aprender pressione a tecla Learn (16) da central RX1.

* Uma vez realizado o Modo Aprender, o controle aprendido fica salvo na memória (Vide Tabela de Códigos "Memória"), podendo ser acessado a qualquer momento no Modo Direto.



Utilizando um único controle TX1 para controlar vários CD/MP3-Player ao mesmo tempo:

Para que um mesmo controle TX1 controle vários CD/MP3-Player ele deverá ser sincronizado com as centrais RX1 de cada veículo, para isso siga as instruções apresentadas em Sincronizando seu Alcance Control. Cada carro deverá ter sua central RX1 programada de acordo com seu CD/MP3-Player, para isso siga as instruções apresentadas em Programando o Alcance Control para o seu CD/MP3-Player.

Diagnósticos:

Indicação de bateria fraca:

Ao soltar a tecla do controle TX1 o Led indicador de transmissão (1) e o Led indicador da central (11) permanecerão acesos por 1 segundo. Recomenda-se a troca da bateria por uma nova, modelo CR2032, pois o controle poderá perder eficiência na transmissão.

O transmissor TX1 possui um sistema que se auto desliga caso qualquer tecla fique pressionada por mais de 10 segundos, evitando o consumo indevido da bateria. Ao soltar a tecla, o sistema volta a funcionar normalmente.

Troca da bateria do transmissor TX1:

Remova o Holster, solte os dois parafusos da parte traseira, retire a placa eletrônica da caixa plástica, desloque a bateria descarregada retirando-a do Clip e coloque uma nova no lugar. Observar a polaridade da bateria, o Clip é o terminal POSITIVO. Monte o controle seguindo os passos de trás para frente.

Perda de sincronismo:

A perda de sincronismo ocorre quando as teclas do controle TX1 são pressionadas mais de 250 vezes fora do alcance da central RX1. Nesse caso a central deixa de responder aos comandos do controle TX1 e o seu Led indicador (11) passa a piscar permanentemente. Refaça o sincronismo do controle com a central para restabelecer o funcionamento.

Padrão de transmissão inválido:

Durante o modo aprender alguma informação poderá ser gravada errada devido à interferência de luz do ambiente ou algum outro controle transmitindo dentro da área de alcance da central. Nesse caso a central não irá transmitir para o CD/MP3-Player o comando relacionado àquela tecla e manterá o Led indicador (11) aceso por 2 segundos. Para resolver essa situação refaça a programação do seu controle no modo "Aprender" para as teclas com problema.

O Alcance Control não controla meu CD/MP3-Player:

Embora o Alcance Control possua a função "Aprender" para atender os equipamentos que não estão previamente cadastrados na Memória, poderão existir marcas e modelos de controles originais que não serão reconhecidos.

Tabela de Códigos "Memória":

A tabela a seguir lista os modelos de CD/MP3-Player na memória da central RX1.

CD/MP3-Player	Sequência de teclas do controle TX1	CD/MP3-Player	Sequência de teclas do controle TX1
MODO APRENDER * MEMÓRIA			
PIONEER - PADRÃO CD	[Tecla]	SONY - PADRÃO	[Tecla]
PIONEER - PADRÃO DVD1	[Tecla]	CDX-GT217X	[Tecla]
PIONEER - PADRÃO DVD2	[Tecla]	CDX-GT227X	[Tecla]
DEH-1580UB	[Tecla]	CDX-GT267X	[Tecla]
DEH-2280UB	[Tecla]	CDX-GT317X	[Tecla]
DEH-4380UB	[Tecla]	CDX-GT40UX	[Tecla]
DEH-5280SD	[Tecla]	CDX-GT417UX	[Tecla]
DEH-6280BT	[Tecla]	CDX-GT427UX	[Tecla]
DEH-6380SD	[Tecla]	CDX-GT437UX	[Tecla]
DEH-6480BT	[Tecla]	CDX-GT617UX	[Tecla]
DEH-7380BT	[Tecla]	CDX-GT627UX	[Tecla]
DEH-8380SD	[Tecla]	MEX-1GPX	[Tecla]
MVH-1480UB	[Tecla]	PHILIPS - PADRÃO	
MVH-8280BT	[Tecla]	CE120	[Tecla]
MVH-8380BT	[Tecla]	CEM210	[Tecla]
DVH-1580AV	[Tecla]	CEM220	[Tecla]
AVH-2380DVD	[Tecla]	CEM2000	[Tecla]
AVH-P3380BT	[Tecla]	CEM3000	[Tecla]
AVH-P6380BT	[Tecla]	POSITRON - PADRÃO	
KD-R219	[Tecla]	SP6110AV	[Tecla]
KD-R419	[Tecla]	SP6111AV	[Tecla]
KDC-MP1045	[Tecla]	SP6551DTV	[Tecla]
KDC-MP1048	[Tecla]	SP6861NAV	[Tecla]
KDC-MP152U	[Tecla]	LENOXX - PADRÃO	
KDC-MP2045U	[Tecla]	AD-1828	[Tecla]
KDC-MP2048U	[Tecla]	H-BUSTER - PADRÃO	
KDC-MP2052U	[Tecla]	HBD-7688AV	[Tecla]
KDC-X494	[Tecla]	HBD-9150AV	[Tecla]
KDC-X496	[Tecla]	HBD-9200AV	[Tecla]
KDC-X595	[Tecla]	HBD-9350AV	[Tecla]
KDC-X996	[Tecla]	BOOSTER	
DOTCOM - PADRÃO		BMTV-9600DVUBT	[Tecla]
DC-308	[Tecla]	BDVM-8360USB	[Tecla]
ORBE - PADRÃO		NAPOLI - PADRÃO	
8901	[Tecla]	CDMP-3936	[Tecla]
		MP3-3740	[Tecla]
		MOX - PADRÃO	
		MO-DVD7040	[Tecla]
		MO-DVD9087	[Tecla]