



SRPULTRA

CONTROLE REMOTO RECARREGÁVEL DE LONGA DISTÂNCIA

MANUAL DO USUÁRIO

MANUAL DE USUARIO / USER MANUAL / MANUALE UTENTE



Introdução

O controle **SX2 ULTRA** permite controle de funções multimídia de equipamentos de áudio e vídeo a longas distancias, tanto automotivos quanto residenciais. Seu controle de 8 funções torna seu uso pratico para controle rápido das suas músicas.

Utilizando tecnologia de rádio frequência (RF), é possível controlar os equipamentos a uma distância de até 500 metros em áreas abertas e livres de interferência.

Com a implementação da tecnologia **ULTRACAP**, o controle possui capacitor de armazenamento de energia que alimenta o controle, descartando a necessidade e utilização de baterias descartáveis. Seu carregamento ultra rápido permite uma carga completa em menos de 10 minutos que irão durar semanas sem a necessidade de uma nova carga.

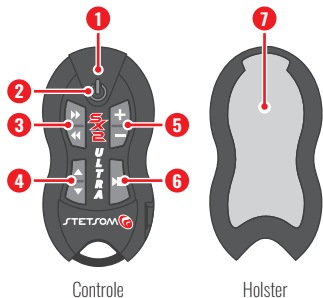
Em caso de dúvidas, procure a loja, onde foi realizada a compra ou a instalação. Para mais informações entre em contato com o nosso SAC: 18 2104-9412.

MANUAL DO USUÁRIO

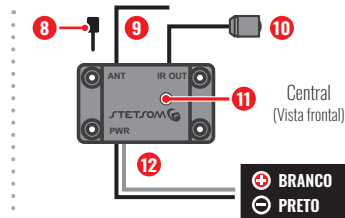
Recursos

- Controle com 8 funções;
- Possui vários modelos de aparelhos na memória, além da função "APRENDER" que possibilita copiar comandos de outros controles do mercado;
- Controle com bateria integrada com carregamento ultra rápido, dispensa o uso de baterias descartáveis;
- Conector USB-C para carregamento, oferece versatilidade e compatibilidade com diversas fontes de energia como rádios, powerbanks e carregadores de smartphones.
- Indicador de bateria fraca no controle.
- Sincronismo fácil de novos controles;
- Sincronismo com até 8 controles, possibilitando que várias pessoas controlem o mesmo equipamento.

Apresentação do produto

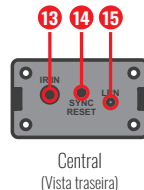


- 1 INDICADOR DE TRANSMISSÃO / BATERIA BAIXA
- 2 POWER/SOURCE
- 3 AVANÇAR & RETROCEDER
- 4 MUDANÇA DE PASTA
- 5 CONTROLES DE VOLUME
- 6 PLAY/PAUSE
- 7 HOLSTER



- 8 CHAVE DE PROGRAMAÇÃO
- 9 ANTENA
- 10 TRANSMISSOR IR
- 11 LED INDICADOR
- 12 CABOS DE ALIMENTAÇÃO

- 13 RECEPTOR IR
- 14 TECLA DE SINCRONISMO (SYNC/RESET)
- 15 TECLA APRENDER (LRN)



Instalação da central

A central pode de ser instalada em um lugar discreto ou de modo visível para monitoramento do seu **LED INDICADOR**.

- Faça a instalação de modo que a antena não seja bloqueada pela lataria ou peças metálicas do carro, elas funcionam como barreira para transmissões de rádio frequências. Posicione a antena rente à borda de uma das janelas ou dentro do painel e gavetas.

- Os **CABOS DE ALIMENTAÇÃO** são polarizados. Conecte o **FIO BRANCO (+12V)** ao positivo da bateria e o **FIO PRETO (GND)** ao negativo.



- O **TRANSMISSOR IR** deve ser fixado de forma que fique apontando para o painel do rádio/player que deseja ser controlado, certifique-se de que não exista obstáculos entre eles.

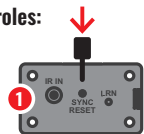
Sincronização de controles

O controle que acompanha o produto já vem cadastrado de fábrica. É possível cadastrar novos controles ou refazer o sincronismo com controles já cadastrados anteriormente em casos de problemas de comunicação. Uma única central **RX** permite o cadastro com até 8 controles **TX**.

Antes de realizar o sincronismo, certifique-se de que não haja outros controles no alcance da central que não deseja efetuar o cadastrado, pois o mesmo poderá interferir no processo.

Sincronizar novos controles:

1. Pressione a tecla **SYNC** da central. O **LED INDICADOR** da central começará a piscar.



2. Pressione uma das teclas do controle (com exceção da tecla **POWER**).



Se o sincronismo for concluído, o **LED INDICADOR** da central se apagará.

4

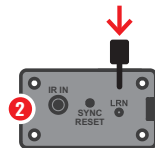
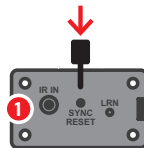
Para sincronizar mais controles (máximo 8 controles), repita os passos anteriores novamente. Caso o número de sincronismos exceda 8 controles, o novo controle irá sobrepor o primeiro sincronizado, cancelando o seu sincronismo e assim por diante. Também é possível desfazer o sincronismo de cada controle ou todos de uma só vez.

Remover controles sincronizados:

1. Pressione a tecla **SYNC** da central. O **LED INDICADOR** da central começará a piscar.
2. Pressione a tecla **POWER** do controle que deseja remover.
3. O controle será excluído e o **LED INDICADOR** se apagará.

Remover todos controles sincronizados:

1. Pressione a tecla **SYNC** da central. O **LED INDICADOR** da central começará a piscar.
2. Em seguida pressione a tecla **LRN** da central. O **LED INDICADOR** piscará mais rápido.
3. Todos os cadastros de controles serão excluídos e o **LED INDICADOR** se apagará.



5

Programação do controle

Para o perfeito funcionamento do controle com seu rádio/player, é necessário que seja selecionado uma configuração compatível com o modelo do seu aparelho. Isso pode ser feito de duas maneiras:

MODO DIRETO

Permite escolher uma programação presente na memória, compatível com diversos aparelhos.

MODO APRENDER

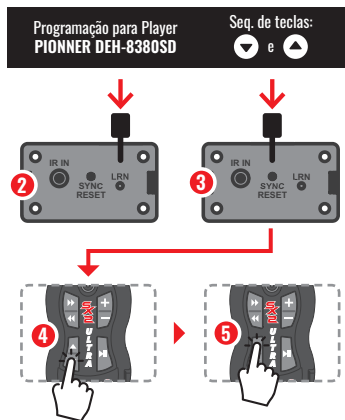
Permite copiar manualmente os comandos do controle original do aparelho.

MODO DIRETO:

1. Verifique o código do seu aparelho na **TABELA DE CÓDIGOS** (no final deste manual).
2. Pressione a tecla **LRN** da central. O **LED INDICADOR** da central começará a piscar.
3. Pressione a tecla **SYNC** da central. O **LED INDICADOR** piscará mais rápido.
4. Pressione no controle a primeira tecla da tabela referente ao aparelho desejado, o **LED INDICADOR** da central apagará por um instante e voltará a piscar rápido.
5. Pressione a segunda tecla da tabela. O **LED INDICADOR** se apagará.

A CENTRAL ESTARÁ PROGRAMADA PARA O MODELO ESCOLHIDO.

Exemplo de configuração



Escolha um ambiente pouco iluminado, dê preferência para locais sem iluminação de lâmpadas fluorescentes ou dentro do veículo, pois a luz externa poderá interferir no RECEPTOR IR da central. Telas de plasma também são fortes fontes de interferências.

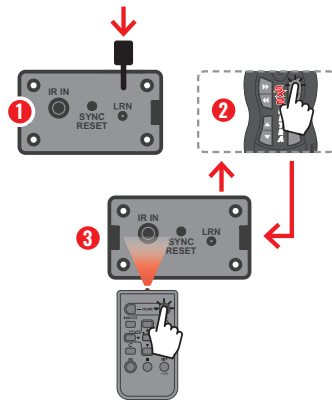
MODO APRENDER:

1. Pressione a tecla **LRN** da central. O **LED INDICADOR** começará a piscar.
2. Pressione no controle a tecla que deseja configurar, o **INDICADOR** do controle se apagará por um instante e voltará a piscar.
3. Aponte o controle original do aparelho para o **RECEPTOR IR** da central e pressione o botão que deseja ser copiado. Se a gravação do comando for concluída, o **LED INDICADOR** se apagará por um instante e voltará a piscar.

Nessa etapa, pode ocorrer interferência de luzes externa. Caso isso ocorra, a central irá detectar a falha e piscar rápido o **LED INDICADOR** ao invés de apagar e em seguida irá apagar por um instante e voltar a etapa 2 com o **LED INDICADOR** piscando.

4. Repita os passos **2 e 3** para todas as teclas que deseja programar. Caso alguma tecla seja programada errada, repita os passos **2 e 3** quantas vezes forem necessárias.

Para sair do **MODO APRENDER** pressione a tecla **LRN** da central.



Sempre que for realizado o **MODO APRENDER**, as teclas que não forem reprogramadas irão continuar executando as funções que estavam programadas.

Restaurar config. de fábrica

Mantenha a tecla **RESET** da central pressionada por **5 segundos**. O **LED INDICADOR** irá piscar e as configurações de fábrica serão restauradas. O sincronismo será mantido.

Multiuso do controle TX ULTRA

É possível utilizar um único controle para controlar diversos equipamentos simultaneamente. Para utilizar a função, o controle deverá ser sincronizado com as centrais **RX ULTRA** ou **RX 1500** de cada equipamento, para isso siga as instruções apresentadas em "**Sincronização de controles**". Cada central **RX ULTRA** deverá ser configurada de acordo com seu aparelho, para isso siga as instruções apresentadas em "**Programação do controle**".

A central permite mesclar funções do **MODO DIRETO** com o **MODO APRENDER**, ou seja, é possível carregar uma configuração da memória e alterar algumas teclas sem que as demais sejam afetadas. O processo é bem simples:

1. Siga os passos do **MODO DIRETO** para carregar na memória o aparelho desejado da tabela.
2. Siga os passos do **MODO APRENDER** para programar as teclas/funções desejadas.

Diagnósticos

Padrão de transmissão inválido:

Caso alguma informação for gravada incorretamente durante o **MODO APRENDER**, devido a interferências, a central não transmitirá o comando para o aparelho e o **LED INDICADOR** da central ficará aceso por 2 segundos. Para resolver, refaça a configuração do controle no **MODO APRENDER** para as teclas com problema.

O controle não controla meu equipamento:

Mesmo com a **FUNÇÃO APRENDER**, o **SX2 ULTRA** pode não reconhecer algumas marcas e modelos de controles originais.

Guia de indicação do LED:



LED VERMELHO PISCANDO:

Indica transmissão de um comando.



LED VERMELHO ACESSO:

Indica bateria baixa e aviso que precisa de recarga.



LED APAGADO:

Indica bateria descarregada.

8

O controle possui sistema de segurança que desliga caso qualquer tecla fique pressionada por mais de 10 segundos evitando o consumo indevido da bateria. Ao soltar a tecla, o sistema volta a funcionar normalmente.

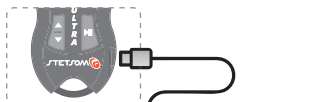
Em estado de carregamento



LED vermelho piscando: carregamento em andamento.



LED verde aceso: carga da bateria concluída.



Conectar USB-C lateral para carregamento.

O carregamento completo leva apenas 10 minutos em players automotivos e pode ser realizado em outras portas USB com corrente mínima de 300mA. Possui um indicador que sinaliza quando a carga está completa (LED verde aceso).

Tabela de códigos

PIONEER		CONFIG.	PIONEER		CONFIG.
DEFAULT CD		▼ ▲	DEH-8380SD	DEH-P4080UB	▼ ▲
DEFAULT CD CX57177		⏪ —	DEH-P4180SD	DEH-P5080UB	▼ ▲
DEFAULT DVD CXE2833		▼ ⏩	DEH-P5180UB		▼ ▲
DEFAULT DVD CXE3877		▼ ⏩	DEH-6980IB	DEH-8980BT	⏪ —
DEFAULT DVD CXE5116		⏩ +	DEH-P6080UB	DEH-P7180UB	⏪ —
DEFAULT DVD CXE5125		▼ ⏪	DEH-P7880MP	DEH-P7980UB	⏪ —
AVH-1480DVD	AVH-2480BT	⏩ +	DEH-P9880BT		⏪ —
AVH-2380DVD	AVH-5480DVD	▼ ⏩	DEH-X3580UI	DEH-X6580BT	▼ ▲
AVH-P3280BT	AVH-P3380BT	▼ ⏩	DEH-X8580BT	MVH-1480UB	▼ ▲
AVH-P4280DVD	AVH-P4380DVD	▼ ⏩	MVH-158UI	MVH-358BT	▼ ▲
AVH-P5280BT	AVH-P6380BT	▼ ⏩	MVH-8280BT	MVH-8380BT	▼ ▲
AVH-X1580DVD	AVH-X2580BT	⏩ +	DVH-7580AV	DVH-8480AVBT	▼ ⏪
DEH-1480UB	DEH-1580UB	▼ ▲	SONY		CONFIG.
DEH-2280UB	DEH-3180UB	▼ ▲	CDX-GT217X	CDX-GT227X	▼ ⏩
DEH-3480UB	DEH-4280SD	▼ ▲	CDX-GT267X	CDX-GT317X	▼ ⏩
DEH-4380UB	DEH-5280SD	▼ ▲	CDX-GT40UX	CDX-GT417UX	▼ ⏩
DEH-6280BT	DEH-6380SD	▼ ▲	CDX-GT427UX	CDX-GT437UX	▼ ⏩
DEH-6480BT	DEH-7380BT	▼ ▲	CDX-GT617UX	CDX-GT627UX	▼ ⏩

9

Tabela de códigos

KENWOOD		CONFIG.	
DEFAULT	KDC-BT6052U	▼	➔
KDC-MP1045	KDC-MP1048	▼	➔
KDC-MP152U	KDC-MP2045U	▼	➔
KDC-MP2048U	KDC-MP2052U	▼	➔
KDC-X494	KDC-X496	▼	➔
KDC-X595	KDC-X996	▼	➔
ALPINE		CONFIG.	
CDE-133BT	IVE-W530	⏪	⏩

ATENÇÃO: OUVIR MÚSICA ACIMA DE 85 DECIBÉIS PODE CAUSAR DANOS AO SISTEMA AUDITIVO / Lei Federal nº 11.291/06




"Este equipamento não tem direito à proteção contra interferência prejudicial e não pode causar interferência em sistemas devidamente autorizados." Em conformidade com a ANATEL.

FCC FCC ID: 2BBF7 - SX2U

Especificações técnicas

CENTRAL RX ULTRA	
Tensão de operação	6V ~ 16V DC
Consumo máximo	23 mA
Dimensão	57,5 x 33 x 12 mm
Peso	42 g
CONTROLE TX ULTRA	
Conector de Carregamento	USB-C
Frequência de operação	433,92 MHz
Potência máxima	10 mW
Modulação	OOK
Consumo máximo	20 mA
Dimensão	83,3 x 42,7 x 25 mm
Peso	38 g

 Eventuais atualizações feitas neste manual serão disponibilizadas para consulta do consumidor gratuitamente no site da marca. Recomenda-se que o manual atualizado seja consultado sempre que necessário.



Todas as partes desse produto, incluindo os componentes elétricos e eletrônicos, devem ser reciclados (ou reutilizados) e não devem ser descartados como lixo comum. Procure um posto de coleta desses materiais e faça sua parte, colabore com o meio ambiente.

Imagens contidas neste manual são meramente ilustrativas, podendo diferenciar-se do produto real.

Aviso de Conformidade FCC

Este dispositivo está em conformidade com a Parte 15 das Regras da FCC. A operação está sujeita às seguintes duas condições:

(1) Este dispositivo não pode causar interferência prejudicial, e (2) este dispositivo deve aceitar qualquer interferência recebida, inclusive interferências que possam causar funcionamento indesejado.

Nota: Este equipamento foi testado e comprovadamente atende aos limites para um dispositivo digital Classe B, de acordo com a Parte 15 das Regras da FCC. Esses limites foram estabelecidos para fornecer proteção razoável contra interferências prejudiciais em instalações residenciais. Este equipamento gera, utiliza e pode irradiar energia de radiofrequência e, se não for instalado e utilizado conforme as instruções, pode causar interferências prejudiciais às comunicações de rádio. No entanto, não há garantia de que tais interferências não ocorrerão em uma instalação específica.

Caso este equipamento cause interferência prejudicial à recepção de rádio ou televisão, o que pode ser verificado desligando-o e ligando-o novamente, recomenda-se que o usuário tente corrigir a interferência por meio de uma ou mais das seguintes medidas:

- Reorientar ou reposicionar a antena de recepção;
- Aumentar a distância entre o equipamento e o receptor;
- Conectar o equipamento a uma tomada em um circuito diferente daquele ao qual o receptor está conectado;
- Consultar o revendedor ou um técnico especializado em rádio/TV para obter ajuda.

Nota: O responsável pela certificação não se responsabiliza por quaisquer alterações ou modificações não expressamente aprovadas pela parte responsável pela conformidade. Tais modificações podem anular a autorização do usuário para operar o equipamento.

Este dispositivo foi avaliado e atende aos requisitos gerais de exposição à radiofrequência (RF). O dispositivo pode ser utilizado em condições de exposição portátil sem restrições.

Termo de garantia

A STETSOM, através da sua rede de Assistência Técnica Autorizada, garante ao comprador dos produtos serviço de Assistência Técnica sem custo de substituição dos componentes ou partes, bem como mão de obra necessária para reparos de eventuais defeitos devidamente constatados como sendo de fabricação. Os reparos serão promovidos pela Assistência Técnica Autorizada especialmente designada pela **STETSOM**.

CONSULTE A RELAÇÃO DE POSTOS AUTORIZADOS NO SITE:

www.stetsom.com.br/pt/assistencias-tecnica

Caso não localize assistência técnica em sua cidade, entre em contato conosco: **SAC 018 2104 9412**

CONDIÇÕES DE PRAZO DA GARANTIA:

Nossa garantia tem o prazo total de 1 (um) ano contra defeitos de fabricação, sendo 3 (três) meses de garantia legal, mais 9 (nove) meses cedida pela STETSOM, totalizando 12 meses contra defeitos de fabricação. A sua validade é iniciada a partir da data de Venda ao Consumidor FINAL. Para fazer uso dos benefícios desta garantia, é necessária a apresentação de um dos documentos: **NOTA DE VENDA** ao Consumidor Final ou o **CERTIFICADO DE GARANTIA** devidamente preenchido.

CASOS EM QUE SE PERDE A GARANTIA:

1. Após 1 ano da emissão da nota fiscal de venda ao consumidor ou 1 ano do preenchimento do certificado de garantia (datado e carimbado pelo lojista ou instalador) ou 1 ano da data de fabricação.
2. Violação dos selos de garantia, alteração ou remoção do número de série ou lote do produto.
3. Se o produto sofrer mau uso, descuidos causados por: água, fogo, queda, instalado em condições adversas as orientações contidas ou fora das especificações técnicas no manual.
4. Danos e alterações no circuito ou adaptação de peças não originais.

DÚVIDAS E ORIENTAÇÕES:

A STETSOM oferece um serviço de atendimento ao consumidor (SAC) para esclarecer dúvidas e orientações sobre os produtos e serviços. Entre em contato conosco através dos canais:

Telefone: **018 2104 9412** / E-mail: suporte@stetsom.com.br / Site: www.stetsom.com.br



ENGLISH

USER MANUAL

Introduction

The **SX2 ULTRA** remote allows you to control multimedia functions of audio and video equipment over long distances, both for automotive and residential use. Its 8-function control makes it practical for quick management of your music.

Using radio frequency (RF) technology, you can control the equipment from up to 500 meters in open areas free of interference.

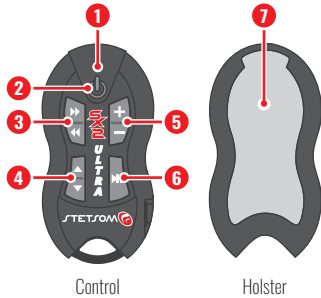
With the implementation of **ULTRACAP** technology, the remote is equipped with an energy storage capacitor that powers the remote, eliminating the need for disposable batteries. Its ultra-fast charging allows a full charge in less than 10 minutes, which lasts for weeks without needing a recharge.

If you have any questions, please contact the store where the product was purchased or installed. For more information, get in touch with our Customer Support Center at: BR +55 18 2104-9412.

Features

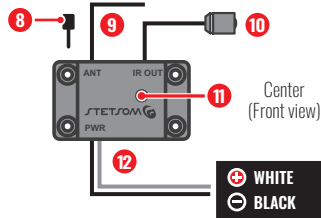
- Remote with 8 functions:
- Stores various device models in memory, plus the "LEARN" function, which allows copying commands from other remotes on the market:
- Integrated battery with ultra-fast charging, eliminating the need for disposable batteries:
- USB-C connector for charging, offering versatility and compatibility with a wide range of power sources, such as radios, power banks, and smartphone chargers.
- Low battery indicator on the remote.
- Easy synchronization of new remotes:
- Syncs with up to 8 remotes, allowing multiple users to control the same device.

Product presentation



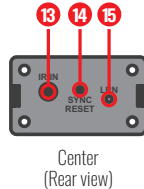
- 1 TRANSMISSION / LOW BATTERY INDICATOR
- 2 POWER/SOURCE
- 3 FORWARD & REVERSE
- 4 FOLDER CHANGE
- 5 VOLUME CONTROLS
- 6 PLAY/PAUSE
- 7 HOLSTER

14



- 8 PROGRAMMING SWITCH
- 9 ANTENNA
- 10 IR TRANSMITTER
- 11 LED INDICATOR
- 12 POWER CABLES

- 13 IR RECEIVER
- 14 SYNC/RESET BUTTON
- 15 LEARN BUTTON (LRN)



Center
(Rear view)

Central installation

The central unit can be installed in a discreet location or in a visible spot for monitoring the **LED INDICATOR**.

- Install the unit in a way that the antenna is not blocked by the vehicle's body or metal parts, as they act as barriers for radio frequency transmissions. Position the antenna near the edge of a window or inside the dashboard and compartments.
- The **POWER CABLES** are polarized. Connect the **WHITE WIRE** (+12V) to the positive terminal of the battery and the **BLACK WIRE** (GND) to the negative terminal.



- The **IR TRANSMITTER** should be mounted so that it faces the radio/player you wish to control. Ensure there are no obstacles between them.

15

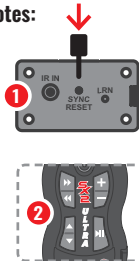
Remote synchronization

The remote that comes with the product is already pre-registered at the factory. It is possible to register new remotes or re-sync with previously registered remotes in case of communication issues. A single **RX** unit allows registration of up to 8 **TX** remotes.

Before performing the synchronization, make sure there are no other remotes within range of the central unit that you do not want to register, as they may interfere with the process.

Synchronizing new remotes:

1. Press the **SYNC** button on the central unit. The **LED INDICATOR** on the central unit will begin to blink.
2. Press any button on the remote (except the **POWER** button).



If the synchronization is successful, the **LED INDICATOR** on the central unit will turn off.

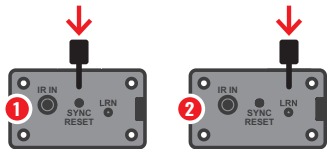
To synchronize more remotes (up to a maximum of 8), repeat the previous steps. If the number of synchronizations exceeds 8 remotes, the new remote will overwrite the first one synchronized, canceling its synchronization, and so on. It is also possible to unsynchronize each remote individually or all at once.

Removing synchronized remotes:

1. Press the **SYNC** button on the central unit. The **LED INDICATOR** on the central unit will begin to blink.
2. Press the **POWER** button on the remote you wish to remove.
3. The remote will be deleted, and the **LED INDICATOR** will turn off.

Removing all synchronized remotes:

1. Press the **SYNC** button on the central unit. The **LED INDICATOR** on the central unit will begin to blink.
2. Then press the **LRN** button on the central unit. The **LED INDICATOR** will start blinking faster.
3. All remote registrations will be deleted, and the **LED INDICATOR** will turn off.



16

Remote programming

For the remote to work properly with your radio/player, you must select a configuration compatible with your device model. This can be done in two ways:

DIRECT MODE
Allows you to select a preset configuration stored in memory, compatible with various devices.

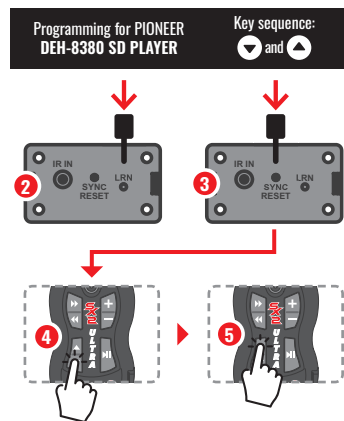
LEARN MODE
Allows you to manually copy the commands from the device's original remote.

DIRECT MODE:

1. Check the code for your device in the **CODE TABLE** (at the end of this manual).
2. Press the **LRN** button on the central unit. The **LED INDICATOR** on the central unit will begin to blink.
3. Press the **SYNC** button on the central unit. The **LED INDICATOR** will blink faster.
4. On the remote, press the first button listed in the table for the desired device. The **LED INDICATOR** on the central unit will briefly turn off, then resume blinking rapidly.
5. Press the second button listed in the table. The **LED INDICATOR** will turn off.

THE CENTRAL UNIT IS NOW PROGRAMMED FOR THE SELECTED DEVICE MODEL.

Configuration example



Choose a dimly lit environment, preferably away from fluorescent lighting or inside the vehicle, as external light may interfere with the central unit's **IR RECEIVER**. Plasma screens are also strong sources of interference.

17

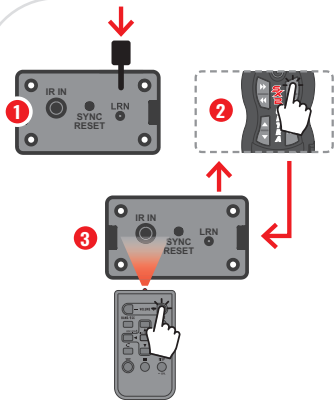
LEARN MODE:

1. Press the **LRN** button on the central unit. The **LED INDICATOR** will begin to blink.
2. On the remote, press the button you want to configure. The remote's **INDICATOR** will briefly turn off and then start blinking again.
3. Point the original remote of the device at the **IR RECEIVER** on the central unit and press the button you want to copy. If the command is successfully recorded, the **LED INDICATOR** will briefly turn off and then resume blinking.

At this stage, external light interference may occur. If this happens, the central unit will detect the failure and the **LED INDICATOR** will blink rapidly instead of turning off. It will then briefly turn off and return to step 2 with the **LED INDICATOR** blinking.

4. Repeat steps 2 and 3 for all the buttons you want to program. If any button is programmed incorrectly, repeat steps 2 and 3 as many times as needed.

To exit **LEARN MODE**, press the **LRN** button on the central unit.



Whenever **LEARN MODE** is used, the buttons that are not reprogrammed will continue performing the functions they were previously programmed to execute.

Restore factory settings

Press and hold the **RESET** button on the central unit for **5 seconds**. The **LED INDICATOR** will blink, and the factory settings will be restored. The synchronization will be retained.

Multi-use of the TX ULTRA remote

It is possible to use a single remote to control multiple devices simultaneously. To use this feature, the remote must be synchronized with the **RX ULTRA** or **RX 1500** central units of each device. To do so, follow the instructions in **"Remote synchronization."** Each **RX ULTRA** central unit must be configured according to its device; to do this, follow the instructions in **"Remote programming."**

The central unit allows you to merge functions from **DIRECT MODE** with **LEARN MODE**. In other words, it is possible to load a preset configuration from memory and change some buttons without affecting the others. The process is quite simple:

1. Follow the steps in **DIRECT MODE** to load the desired device from the table into memory.
2. Follow the steps in **LEARN MODE** to program the desired buttons/functions.

Diagnostics

Invalid transmission pattern:

If any information is incorrectly saved during **LEARN MODE** due to interference, the central unit will not transmit the command to the device, and the **LED INDICATOR** on the central unit will remain on for 2 seconds. To resolve this, redo the remote configuration in **LEARN MODE** for the buttons with issues.

The remote does not control my device:

Even with the **LEARN FUNCTION**, the **SX2 ULTRA** may not recognize some brands and models of original remotes.

LED indicator guide:



RED LED BLINKING:
Indicates the transmission of a command.



RED LED ON:
Indicates low battery and a reminder that it needs to be recharged.



LED OFF:
Indicates a discharged battery.

The remote features a safety system that turns it off if any button is pressed for more than 10 seconds, preventing unnecessary battery drain. Once the button is released, the system will return to normal operation.

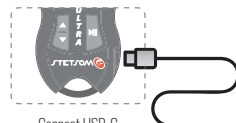
In charging state



Red LED Blinking:
Charging in progress



Green LED On:
Battery fully charged.



Connect USB-C
Side for charging.

A full charge takes only 10 minutes on automotive players and can be done through other USB ports with a minimum current of 300mA. It features an indicator that signals when the charge is complete (Green LED On).

Code table

PIONEER		CONFIGURATION	PIONEER		CONFIGURATION
DEFAULT CD		▼ ▲	DEH-8380SD	DEH-P4080UB	▼ ▲
DEFAULT CD CXE57177		⏮ —	DEH-P4180SD	DEH-P5080UB	▼ ▲
DEFAULT DVD CXE2833		▼ ▶▶	DEH-P5180UB		▼ ▲
DEFAULT DVD CXE3877		▼ ▶▶	DEH-6980IB	DEH-8980BT	⏮ —
DEFAULT DVD CXE5116		▶▶ +	DEH-P6080UB	DEH-P7180UB	⏮ —
DEFAULT DVD CXE5125		▼ ⏮	DEH-P7880MP	DEH-P7980UB	⏮ —
AVH-1480DVD	AVH-2480BT	▶▶ +	DEH-P9880BT		⏮ —
AVH-2380DVD	AVH-5480DVD	▼ ▶▶	DEH-X3580UI	DEH-X6580BT	▼ ▲
AVH-P3280BT	AVH-P3380BT	▼ ▶▶	DEH-X8580BT	MVH-1480UB	▼ ▲
AVH-P4280DVD	AVH-P4380DVD	▼ ▶▶	MVH-158UI	MVH-358BT	▼ ▲
AVH-P5280BT	AVH-P6380BT	▼ ▶▶	MVH-8280BT	MVH-8380BT	▼ ▲
AVH-X1580DVD	AVH-X2580BT	▶▶ +	DVH-7580AV	DVH-8480AVBT	▼ ⏮
DEH-1480UB	DEH-1580UB	▼ ▲	SONY		CONFIGURATION
DEH-2280UB	DEH-3180UB	▼ ▲	CDX-GT217X	CDX-GT227X	▼ ▶▶
DEH-3480UB	DEH-4280SD	▼ ▲	CDX-GT267X	CDX-GT317X	▼ ▶▶
DEH-4380UB	DEH-5280SD	▼ ▲	CDX-GT40UX	CDX-GT417UX	▼ ▶▶
DEH-6280BT	DEH-6380SD	▼ ▲	CDX-GT427UX	CDX-GT437UX	▼ ▶▶
DEH-6480BT	DEH-7380BT	▼ ▲	CDX-GT617UX	CDX-GT627UX	▼ ▶▶

Code table

KENWOOD		CONFIGURATION
DEFAULT	KDC-BT6052U	▼ —
KDC-MP1045	KDC-MP1048	▼ —
KDC-MP152U	KDC-MP2045U	▼ —
KDC-MP2048U	KDC-MP2052U	▼ —
KDC-X494	KDC-X496	▼ —
KDC-X595	KDC-X996	▼ —
ALPINE		CONFIGURATION
CDE-133BT	IVE-W530	⏮ ▶▶

WARNING: Listening to music above 85 decibels may cause hearing damage / Federal Law No. 11.291/06

 **SX ULTRA, SX2 ULTRA**
Nº 02049-25-09020

This equipment is not subject to protection against harmful interference and cannot cause interference to systems that are properly authorized.
In accordance with ANATEL.

 **FCC ID: 2BBF7 - SX2U**

Technical specifications

RX ULTRA CENTRAL	
Operating voltage	6V ~ 16V DC
Maximum consumption	23 mA
Dimensions	2.26 x 1.30 x 0.47 inches
Weight	1.48 lbs
TX ULTRA CONTROLLER	
Charging connector	USB-C
Operating frequency	433,92 MHz
Maximum power	10 mW
Modulation	OOK
Maximum consumption	20 mA
Dimensions	3.28 x 1.68 x 0.98 inches
Weight	1.34 lbs



Any updates made to this manual will be available for consumer consultation free of charge on the brand's website. It is recommended to consult the updated manual whenever necessary.



All parts of this product, including electrical and electronic components, must be recycled (or reused) and should not be discarded as regular waste. Please find a collection point for these materials and do your part to help the environment.

Images contained in this manual are for illustrative purposes only and may differ from the actual product.

FCC Compliance Notice

This device complies with part 15 of the FCC Rules. Operation is subject to the following two conditions:

(1) This device may not cause harmful interference, and (2) this device must accept any interference received, including interference that may cause undesired operation.

Note: This equipment has been tested and found to comply with the limits for a Class B digital device, pursuant to part 15 of the FCC Rules. These limits are designed to provide reasonable protection against harmful interference in a residential installation. This equipment generates, uses and can radiate radio frequency energy and, if not installed and used in accordance with the instructions, may cause harmful interference to radio communications. However, there is no guarantee that interference will not occur in a particular installation.

If this equipment does cause harmful interference to radio or television reception, which can be determined by turning the equipment off and on, the user is encouraged to try to correct the interference by one or more of the following measures:

- Reorient or relocate the receiving antenna.
- Increase the separation between the equipment and receiver.
- Connect the equipment into an outlet on a circuit different from that to which the receiver is connected.
- Consult the dealer or an experienced radio/TV technician for help.

Note: The Grantee is not responsible for any changes or modifications not expressly approved by the party responsible for compliance. Such modifications could void the user's authority to operate the equipment.

The device has been evaluated to meet general RF exposure requirement. The device can be used in portable exposure condition without restriction.

Warranty information

STETSOM, through its network of Authorized Technical Assistance Providers, guarantees technical assistance to the purchaser of their products. The repairs of any defects duly established as being of the manufacturer will be done without cost for replacement components or parts and repair labor. The repairs will be done by the Authorized Technical Assistance Provider specially designated by STETSOM.

FOR INTERNATIONAL SUPPORT, CHECK ON OUR WEBSITE:

www.stetsom.com.br/en/assistencias-tecnica

If you do not locate technical assistance in your city, please contact us at: **BR +55 18 2104-9412**

WARRANTY TERM CONDITIONS:

Our warranty is 1 (one) year against manufacturing defects. Its validity starts on the date of the Sale to the FINAL Consumer.

To make use of the benefits of this warranty, you must present one of the following documents: the Final Consumer's SALE NOTE or this completed CERTIFICATE.

CASES THAT VOID THE WARRANTY

1. 1 year after the issuance of the invoice of sale to the consumer or 1 year of completing certificate of warranty (dated and stamped by the retailer or installer) or 1 year from date of manufacture.
2. Violation of seals, alteration or removal of the product's serial or lot number.
3. If the product suffers misuse, careless accidents involving: Water, Fire or Fall, or is installed in conditions contrary to the guidelines contained in the installation manual that accompanies the product.
4. Damages and changes in the circuit or adaptation of non-original parts.
5. If you use installation techniques contrary to those given in the manual.

QUESTIONS AND ADVICE:

STETSOM offers Customer Services to answer questions and give advice about their products and services. Please contact us through the channels:

Phone: **BR +55 18 2104-9412** / E-mail: **suporte@stetsom.com.br** / Site: **www.stetsom.com**

MANUAL DEL USUARIO

Introducción

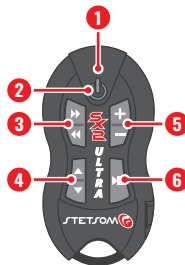
El control **SX2 ULTRA** permite el control de funciones multimedia de equipos de audio y video a largas distancias, tanto en vehículos como en hogares. Su control de 8 funciones hace que su uso sea práctico para un control rápido de tu música. Utilizando tecnología de radiofrecuencia (RF), es posible controlar los equipos a una distancia de hasta 500 metros en áreas abiertas y libres de interferencias. Con la implementación de la tecnología **ULTRACAP**, el control cuenta con un condensador de almacenamiento de energía que alimenta el control, eliminando la necesidad de baterías desechables. Su carga ultrarrápida permite una carga completa en menos de 10 minutos, que durará semanas sin necesidad de una nueva carga.

En caso de dudas, consulte la tienda donde se realizó la compra o la instalación. Para más información, comuníquese con nuestro SAC: +55 18 2104-9412.

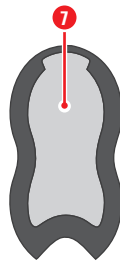
Características

- Control con 8 funciones.
- Cuenta con varios modelos de dispositivos en la memoria, además de la función "APRENDER" que permite copiar comandos de otros controles del mercado.
- Control con batería integrada y carga ultrarrápida, eliminando el uso de baterías desechables.
- Conector USB-C para carga, ofreciendo versatilidad y compatibilidad con diversas fuentes de energía, como radios, powerbanks y cargadores de teléfonos inteligentes.
- Indicador de batería baja en el control.
- Sincronización fácil de nuevos controles.
- Sincronización con hasta 8 controles, lo que permite que varias personas controlen el mismo equipo.

Presentación del producto

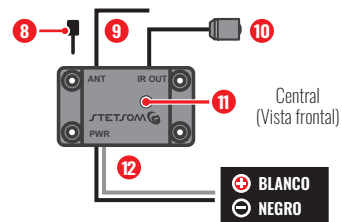


Controle



Holster

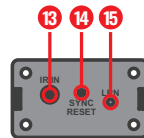
- 1 INDICADOR DE TRANSMISIÓN / BATERÍA BAJA
- 2 POWER/SOURCE
- 3 AVANZAR & RETROCEDER
- 4 CAMBIO DE PASTA
- 5 CONTROLES DE VOLUMEN
- 6 PLAY/PAUSE
- 7 SOPORTE


 Central
(Vista frontal)

⊕ BLANCO
⊖ NEGRO

- 8 LLAVE DE PROGRAMACIÓN
- 9 ANTENA
- 10 TRANSMISOR IR
- 11 LED INDICADOR
- 12 CABLES DE ALIMENTACIÓN

- 13 RECEPTOR IR
- 14 TECLA DE SINCRONIZACIÓN (SYNC/RESET)
- 15 TECLA APRENDER (LRN)

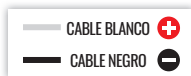

 Central
(Vista trasera)

Instalación de la central

La central puede instalarse en un lugar discreto o en una posición visible para monitorear su **LED INDICADOR**.

- Realice la instalación de manera que la antena no quede bloqueada por la carrocería o partes metálicas del vehículo, ya que estas funcionan como barreras para las transmisiones de radiofrecuencia. Coloque la antena cerca del borde de una de las ventanas o dentro del tablero o compartimentos.

- Los **CABLES DE ALIMENTACIÓN** son polarizados. Conecte el **CABLE BLANCO** (+12V) al polo positivo de la batería y el **CABLE NEGRO** (GND) al polo negativo.



- El **TRANSMISOR IR** debe estar fijado de forma que apunte directamente al panel del radio/player que se desea controlar. Asegúrese de que no haya obstáculos entre ellos.

26

Sincronización de controles

El control que acompaña el producto ya viene registrado de fábrica. Es posible registrar nuevos controles o rehacer la sincronización con controles ya registrados anteriormente en casos de problemas de comunicación. Una única central RX permite el registro de hasta 8 controles TX.

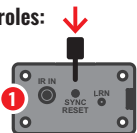
Antes de realizar la sincronización, asegúrese de que no haya otros controles dentro del alcance de la central que no desee registrar, ya que estos podrían interferir en el proceso.

Sincronizar nuevos controles:

- Presione la tecla **SYNC** de la central. El **LED INDICADOR** de la central comenzará a parpadear.

- Presione una de las teclas del control (excepto la tecla **POWER**).

Si la sincronización se completa, el **LED INDICADOR** de la central se apagará.



27

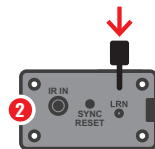
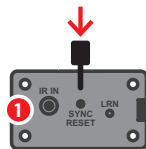
Para sincronizar más controles (máximo 8 controles), repita los pasos anteriores nuevamente. Si el número de sincronizaciones excede los 8 controles, el nuevo control sobrescribirá el primero sincronizado, cancelando su sincronización y así sucesivamente. También es posible deshacer la sincronización de cada control o de todos a la vez.

Eliminar controles sincronizados:

- Presione la tecla **SYNC** de la central. El **LED INDICADOR** de la central comenzará a parpadear.
- Presione la tecla **POWER** del control que desea eliminar.
- El control será eliminado y el **LED INDICADOR** se apagará.

Eliminar todos los controles sincronizados:

- Presione la tecla **SYNC** de la central. El **LED INDICADOR** de la central comenzará a parpadear.
- Luego, presione la tecla **LRN** de la central. El **LED INDICADOR** parpadeará más rápido.
- Todos los registros de controles serán eliminados y el **LED INDICADOR** se apagará.



Programación del control

Para el correcto funcionamiento del control con su radio/reproductor, es necesario seleccionar una configuración compatible con el modelo de su dispositivo. Esto se puede hacer de dos maneras:

MODO DIRECTO
Permite elegir una programación almacenada en la memoria, compatible con diversos dispositivos.

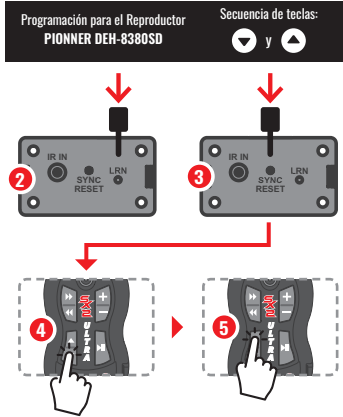
MODO APRENDER
Permite copiar manualmente los comandos del control original del dispositivo.

MODO DIRECTO:

- Verifique el código de su dispositivo en la **TABLA DE CÓDIGOS** (al final de este manual).
- Presione la tecla **LRN** de la central. El **LED INDICADOR** de la central comenzará a parpadear.
- Presione la tecla **SYNC** de la central. El **LED INDICADOR** parpadeará más rápido.
- Presione en el control la primera tecla correspondiente al modelo deseado según la tabla: el **LED INDICADOR** de la central se apagará brevemente y volverá a parpadear rápidamente.
- Presione la segunda tecla de la tabla. El **LED INDICADOR** se apagará.

LA CENTRAL ESTARÁ PROGRAMADA PARA EL MODELO ELEGIDO.

Exemplo de configuração



Elija un ambiente con poca iluminación, prefiera lugares sin iluminación de lámparas fluorescentes o dentro del vehículo, ya que la luz externa podría interferir en el RECEPTOR IR de la central. Las pantallas de plasma también son fuentes fuertes de interferencia.

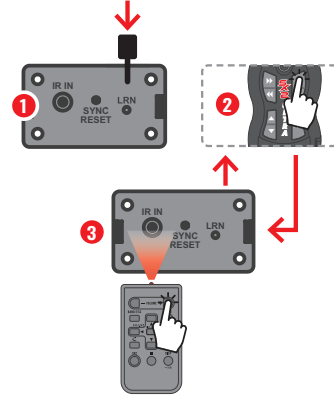
MODO APRENDER:

1. Presione la tecla **LRN** de la central. El **LED INDICADOR** comenzará a parpadear.
2. Presione en el control la tecla que desea configurar, el **INDICADOR** del control se apagará por un instante y volverá a parpadear.
3. Apunte el control original del aparato al **RECEPTOR IR** de la central y presione el botón que desea copiar. Si la grabación del comando se completa, el **LED INDICADOR** se apagará por un instante y volverá a parpadear.

En esta etapa, puede ocurrir interferencia de luces externas. Si esto ocurre, la central detectará la falla y el **LED INDICADOR** parpadeará rápidamente en lugar de apagarse, luego se apagará por un instante y volverá a la etapa 2 con el **LED INDICADOR** parpadeando.

4. Repita los pasos **2 y 3** para todas las teclas que desee programar. Si alguna tecla se programa incorrectamente, repita los pasos **2 y 3** tantas veces como sea necesario.

Para salir del **MODO APRENDER**, presione la tecla **LRN** de la central.



Siempre que se realice el **MODO APRENDER**, las teclas que no se reprogramen seguirán ejecutando las funciones que estaban programadas.

Restaurar configuración de fábrica

Mantenga presionada la tecla **RESET** de la central durante **5 segundos**. El **LED INDICADOR** parpadeará y las configuraciones de fábrica se restaurarán. El sincronismo se mantendrá.

Uso múltiple del control TX ULTRA

Es posible utilizar un único control para controlar diversos equipos simultáneamente. Para usar la función, el control debe estar sincronizado con las centrales **RX ULTRA** o **RX 1500** de cada equipo. Para ello, siga las instrucciones presentadas en "**Sincronización de controles**". Cada central **RX ULTRA** debe configurarse de acuerdo con su aparato, para lo cual siga las instrucciones presentadas en "**Programación del control**".

La central permite mezclar funciones del **MODO DIRECTO** con el **MODO APRENDER**, es decir, es posible cargar una configuración de la memoria y alterar algunas teclas sin que las demás se vean afectadas. El proceso es muy sencillo:

1. Siga los pasos del **MODO DIRECTO** para cargar en la memoria el aparato deseado de la tabla.
2. Siga los pasos del **MODO APRENDER** para programar las teclas/funciones deseadas.

Diagnósticos

Patrón de transmisión inválido:

Si alguna información se graba incorrectamente durante el **MODO APRENDER** debido a interferencias, la central no transmitirá el comando al dispositivo y el **LED INDICADOR** de la central permanecerá encendido durante 2 segundos. Para resolverlo, repita la configuración del control en el **MODO APRENDER** para las teclas problemáticas.

El control no controla mi equipo:

Incluso con la **FUNCIÓN APRENDER**, el **SX2 ULTRA** puede no reconocer algunas marcas y modelos de controles originales.

Guía de indicación del LED:



LED ROJO PARPADEANDO:
Indica la transmisión de un comando.



LED ROJO DE ACCESO:
Indica batería baja y aviso de que necesita recarga.



LED APAGADO:
Indica batería descargada.

30

El control tiene un sistema de seguridad que se apaga si cualquier tecla permanece presionada por más de 10 segundos, evitando el consumo innecesario de la batería. Al soltar la tecla, el sistema vuelve a funcionar normalmente.

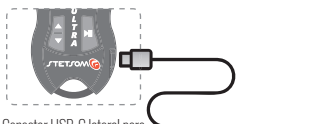
En estado de carga



LED rojo parpadeando: cargando en progreso.



LED verde encendido: carga de la batería completada.



Conectar USB-C lateral para carga.

La carga completa tarda solo 10 minutos en reproductores automotrices y puede realizarse en otros puertos USB con una corriente mínima de 300 mA. Cuenta con un indicador que señala cuando la carga está completa (LED verde encendido).

Tabla de códigos

PIONEER	CONFIGURACIÓN	PIONEER	CONFIGURACIÓN
DEFAULT CD	▼ ▲	DEH-8380SD	DEH-P4080UB ▼ ▲
DEFAULT CD CXE57177	⏪ —	DEH-P4180SD	DEH-P5080UB ▼ ▲
DEFAULT DVD CXE2833	▼ ⏩	DEH-P5180UB	▼ ▲
DEFAULT DVD CXE3877	▼ ⏩	DEH-6980IB	DEH-8980BT ⏪ —
DEFAULT DVD CXE5116	⏩ +	DEH-P6080UB	DEH-P7180UB ⏪ —
DEFAULT DVD CXE5125	▼ ⏪	DEH-P7880MP	DEH-P7980UB ⏪ —
AVH-1480DVD	AVH-2480BT ⏩ +	DEH-P9880BT	⏪ —
AVH-2380DVD	AVH-5480DVD ▼ ⏩	DEH-X3580UI	DEH-X6580BT ▼ ▲
AVH-P3280BT	AVH-P3380BT ▼ ⏩	DEH-X8580BT	MVH-1480UB ▼ ▲
AVH-P4280DVD	AVH-P4380DVD ▼ ⏩	MVH-158UI	MVH-358BT ▼ ▲
AVH-P5280BT	AVH-P6380BT ▼ ⏩	MVH-8280BT	MVH-8380BT ▼ ▲
AVH-X1580DVD	AVH-X2580BT ⏩ +	DVH-7580AV	DVH-8480AVBT ▼ ⏪
DEH-1480UB	DEH-1580UB ▼ ▲	SONY	CONFIGURACIÓN
DEH-2280UB	DEH-3180UB ▼ ▲	CDX-GT217X	CDX-GT227X ▼ ⏩
DEH-3480UB	DEH-4280SD ▼ ▲	CDX-GT267X	CDX-GT317X ▼ ⏩
DEH-4380UB	DEH-5280SD ▼ ▲	CDX-GT40UX	CDX-GT417UX ▼ ⏩
DEH-6280BT	DEH-6380SD ▼ ▲	CDX-GT427UX	CDX-GT437UX ▼ ⏩
DEH-6480BT	DEH-7380BT ▼ ▲	CDX-GT617UX	CDX-GT627UX ▼ ⏩

31

Tabla de códigos

KENWOOD		CONFIGURACIÓN	
DEFAULT	KDC-BT6052U	▼	➔
KDC-MP1045	KDC-MP1048	▼	➔
KDC-MP152U	KDC-MP2045U	▼	➔
KDC-MP2048U	KDC-MP2052U	▼	➔
KDC-X494	KDC-X496	▼	➔
KDC-X595	KDC-X996	▼	➔
ALPINE		CONFIGURACIÓN	
CDE-133BT	IVE-W530	⏪	⏩

ATENCIÓN: ESCUCHAR MÚSICA POR ENCIMA DE 85 DECIBELIOS PUEDE CAUSAR DAÑOS AL SISTEMA AUDITIVO / Ley Federal nº 11.291/06



SX ULTRA, SX2 ULTRA
Nº 02049-25-09020

Este equipo no tiene derecho a protección contra interferencias perjudiciales y no puede causar interferencias en sistemas debidamente autorizados.* De acuerdo con la ANATEL.

FCC FCC ID: 2BBF7 - SX2U

Especificaciones técnicas

CENTRAL RX ULTRA	
Tensión de operación	6V ~ 16V DC
Consumo máximo	23 mA
Dimensiones	57,5 x 33 x 12 mm
Peso	42 g
CONTROL TX ULTRA	
Conector de carga	USB-C
Frecuencia de operación	433,92 MHz
Potencia máxima	10 mW
Modulación	OOK
Consumo máximo	20 mA
Dimensiones	83,3 x 42,7 x 25 mm
Peso	38 g



Cualquier actualización realizada en este manual estará disponible para consulta del consumidor de forma gratuita en el sitio web de la marca. Se recomienda consultar el manual actualizado siempre que sea necesario.



Todas las partes de este producto, incluidos los componentes eléctricos y electrónicos, deben ser recicladas (o reutilizadas) y no deben ser desechadas como basura común. Busque un punto de recolección de estos materiales y haga su parte, colabore con el medio ambiente.

Las imágenes contenidas en este manual son meramente ilustrativas, pudiendo diferir del producto real.

Aviso de Conformidad FCC

Este dispositivo cumple con la Parte 15 de las Normas de la FCC. Su funcionamiento está sujeto a las siguientes dos condiciones:

(1) Este dispositivo no debe causar interferencias perjudiciales, y (2) este dispositivo debe aceptar cualquier interferencia recibida, incluidas aquellas que puedan causar un funcionamiento no deseado.

Nota: Este equipo ha sido probado y cumple con los límites establecidos para un dispositivo digital de Clase B, conforme a la Parte 15 de las Normas de la FCC. Estos límites están diseñados para proporcionar una protección razonable contra interferencias perjudiciales en instalaciones residenciales. Este equipo genera, utiliza y puede irradiar energía de radiofrecuencia y, si no se instala y utiliza de acuerdo con las instrucciones, puede causar interferencias perjudiciales a las comunicaciones por radio. Sin embargo, no se garantiza que no se produzcan interferencias en una instalación en particular.

Si este equipo causa interferencias perjudiciales en la recepción de radio o televisión, lo cual puede comprobarse apagando y encendiendo el equipo, se recomienda que el usuario intente corregir la interferencia mediante una o más de las siguientes medidas:

- Reorientar o reubicar la antena receptora;
- Aumentar la separación entre el equipo y el receptor;
- Conectar el equipo a una toma de corriente en un circuito diferente al que está conectado el receptor;
- Consultar al distribuidor o a un técnico especializado en radio/TV para obtener ayuda.

Nota: La parte responsable del cumplimiento no se hace responsable de cambios o modificaciones que no hayan sido expresamente aprobados. Dichas modificaciones pueden anular la autoridad del usuario para operar el equipo.

Este dispositivo ha sido evaluado y cumple con los requisitos generales de exposición a radiofrecuencia (RF). El dispositivo puede utilizarse en condiciones de exposición portátil sin restricciones.

Información de garantía

STETSOM, a través de su red de Asistencia Técnica Autorizada, garantiza al comprador de los productos, el servicio de Asistencia Técnica sin costos de sustitución de los componentes o piezas, así como mano obrera necesaria para arreglos de eventuales defectos debidamente constatados como siendo desde su fabricación. Los arreglos se harán por la Asistencia Técnica Autorizada, especialmente designada por **STETSOM**.

PARA SOPORTE INTERNACIONAL, CONSULTA EN NUESTRO SITIO WEB:

www.stetsom.com.br/es/assistencias-tecnica

Si no hay asistencia para tu ciudad, contáctanos: **SAC +55 18 2104-9412**

CONDICIONES DE PLAZOS PARA GARANTÍA:

caducidad se inicia a partir de la Fecha de Venta al Consumidor Final. Para beneficiarse de la garantía, se necesita presentar la siguiente documentación: **BOLETA DE VENTA** al Consumidor Final o esta misma **CERTIFICACIÓN** debidamente rellena.

SITUACIONES DE PÉRDIDA DE LA GARANTÍA:

1. Pasado 1 año de la emisión de la boleta de venta al consumidor o 1 año después de relleno la **CERTIFICACIÓN DE GARANTÍA** (Fechado y sellado por el vendedor o instalador) o 1 año de la fecha de fabricación.
2. Violación de los sellos de garantía, cambios o retirada del número de serie o lote del producto.
3. Mal uso del producto, descuido y accidentes como: agua, fuego, caída, instalación incorrecta o diferente de lo aconsejado en este manual.
4. Daños o cambios en el circuito o adaptación de piezas no originales.
5. Instalación en desacuerdo con las especificaciones técnicas de este manual.

DUDAS Y ORIENTACIONES:

STETSOM ofrece un servicio de atención al consumidor (SAC) para aclarar dudas y orientar acerca de los productos y servicios. Contáctenos a través de los canales:

Teléfono: BR +55 18 2104 9412 / Correo electrónico: suporte@stetsom.com.br

Sitio web: www.stetsom.com.br

